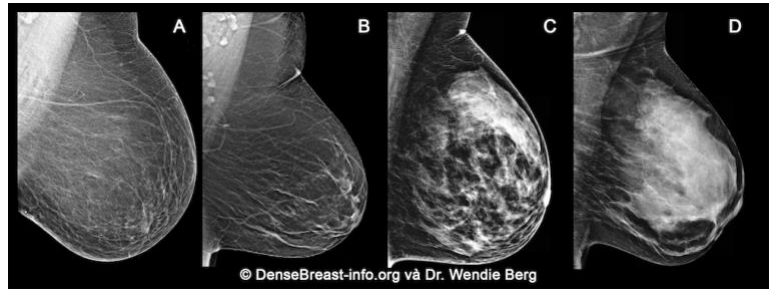


Tại sao cần nói chuyện về mật độ mô tuyến vú?

1. Mật độ mô tuyến vú được xác định thông qua chụp X quang vú (chụp nhũ ảnh) và được chia thành bốn loại:

- (A) Hầu hết là mô mỡ
- (B) Mô sợi tuyến rải rác
- (C) Mô vú đặc không đồng nhất, hoặc
- (D) Mô vú rất đặc

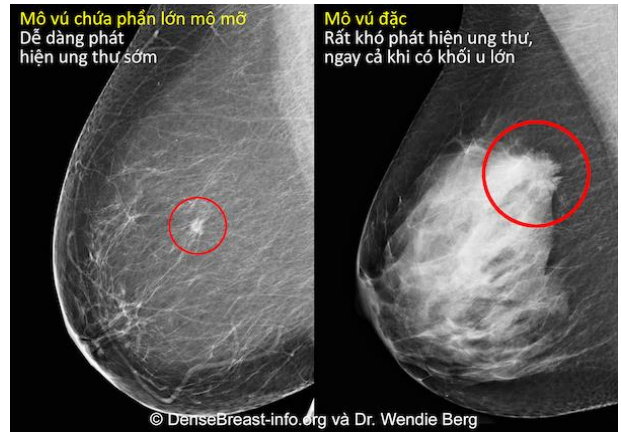


(C) Mô vú đặc không đồng nhất hay (D) Mô vú rất đặc xem như thuộc nhóm “mô vú đặc”.

2. Mô vú đặc là bình thường. 40% phụ nữ trên 40 tuổi có mô vú đặc.
3. Mặc dù bình thường, mô vú đặc là một yếu tố nguy cơ phát triển ung thư vú. Mô vú càng đặc thì nguy cơ càng lớn.

4. Chụp X quang vú vẫn là phương tiện sàng lọc chuẩn cho ung thư vú và được chứng minh làm giảm tử vong do bệnh lý này. Tuy nhiên đối với mô vú đặc, ung thư có thể bị che khuất trên phim X quang vú và có thể không được phát hiện cho tới khi ung thư lớn hơn và rất có thể đã xâm lấn hoặc di căn đi nơi khác.

Hình ảnh ung thư vú trên X quang với mô vú mỡ và mô vú đặc



Mô vú chứa phần lớn mô mỡ
Dễ dàng phát hiện ung thư sớm

Mô vú đặc
Rất khó phát hiện ung thư, ngay cả khi có khối u lớn

5. Các phương tiện sàng lọc khác, như siêu âm hoặc cộng hưởng từ (MRI) khi được sử dụng thêm, sau khi chụp X quang vú, nhằm cải thiện khả năng phát hiện ung thư vú giai đoạn sớm ở những phụ nữ có mô vú đặc.

DenseBreast-info.org là trang web y khoa được phát triển để cung cấp các công cụ giáo dục về mật độ mô tuyến vú.

TÀI LIỆU NÀY KHÔNG ĐƯỢC DÙNG LÀM TƯ VẤN Y TẾ. NẾU BẠN CÓ BẤT KỲ CÂU HỎI NÀO VỀ SỨC KHỎE CỦA BẠN, VUI LÒNG LIÊN HỆ VỚI BÁC SĨ CHUYÊN KHOA.